

服务社会 成就自我

安徽政安防火技术有限公司

公司简介

Company Introduction

安徽政安防火技术有限公司创建于2005年，是一家专业的综合安全服务提供商，政安的缔造者以现代人的思维浓缩创办现代化企业的理念和文化，多年来一直专注于家庭和个人火灾预防，解决方案。

自建成以来始终秉承“服务社会、成就自我”的工作理念，坚持为社会各界提供专业的消防安全知识培训咨询服务和优质的消防安全工具，经过全体员工的不懈努力，公司已打造出具备行业内领先的核心竞争力。

公司代理消防安全缓降器、高效阻燃水雾型灭火器、手持式气溶胶灭火器、独立式可燃气体探测器、灭火毯等系列消防安全产品。产品生产厂商均为国内领先国际知名的专业制造商，为更好的服务客户，在武汉，宜昌，襄阳，芜湖，蚌埠，滁州等地先后设立了分公司。

公司坚持“聚焦专业、细分市场”的发展战略，以“质量第一、服务至上”为宗旨，以“服务社会、成就自我”为理念，全力以赴，为客户创造价值和成功！

家用消防安全产品

Company Products



水基灭火器系列



应急逃生器



灭火毯与自爆式灭火器



便携式微粒子灭火器



防烟面具



燃气报警器与手电筒

安徽政安防火技术有限公司
电话：0551-64287109

武汉全民防火知识咨询中心
电话：027-88010525

蚌埠政安防火技术有限公司
电话：0552-2152911

芜湖政安消防技术服务有限公司
电话：0553-5858153

宜昌政安防火技术服务有限公司
电话：0717-6676119

襄阳全民防火有限公司
电话：0710-3404119

滁州市政安消防技术服务有限责任公司
电话：0550-2184119

安徽政安防火技术有限公司阜阳分公司
电话：0558-2338119

滁州全安防火技术有限公司
电话：0716-8880057

安徽政安防火技术有限公司宣城分公司
电话：0563-3031190

滁州市政安防火技术服务有限公司
电话：0722-3598119

六安市政安防火技术服务有限公司
电话：0564-3215119

安徽政安防火技术有限公司安庆分公司
电话：0556-5326119

居民消防安全 指导手册

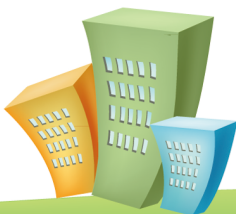


全国统一服务热线
4006292119

序 言



关注消防 珍爱生命



预防和减少火灾事故、消除火灾隐患，确保人民群众生命财产和社会公共安全，是维护社会稳定的重大政治任务。做好消防安全工作，不仅是政府职能部门的任务，也是公民共同的责任和义务。

近年来，随着经济建设的迅速发展，消防工作面临许多新情况，新问题，引发火灾事故的因素大量增多，火灾已成为当今社会最严重的灾害。

据统计，2012年到2015年的一组火灾数据，2012年22.3万起，死亡1517人，受伤1418人，2013年15.9万起，死亡1418人，受伤863人，2014年13.3万起，死亡1385人，受伤684人，2015年12.7万起，死亡1072人，受伤580人。

根据公安消防部门分析，这些火灾，95%以上是因人们思想麻痹、消防法制观念淡薄、消防知识缺乏、用火用电用气不慎和违章操作等引起的。因此，在全国开展消防安全教育，提高公民消防安全意识，普及防火知识和灭火技能十分重要。为此，我们编写了这本《消防安全宣传手册》。

这本手册融科学性、趣味性、实用性于一体，用通俗易懂的语言介绍了从防范到救灾，从灭火到逃生的诸多常识，手册还将我国《消防法》以及相关消防法规罗列其中，使大家阅读后能了解和掌握消防安全常识，提高自防自救能力。

市民朋友们，火灾时刻威胁着我们的生命和财产安全。居安思危、防范未然，希望您能将《消防安全宣传手册》这本书认真阅读，让它给您和您的家人带来平安。



目 录

一、基础知识篇

(一)如何正确拨打“119”火警电话	1
(二)为什么不能谎报火警?	2
(三)认识身边的消防设施?	2
(四)灭火器使用保护常识	3
(五)消火栓使用保护常识	4

二、家庭防火篇

(一)家庭发生火灾的主要原因	5
(二)家庭防火知识	9
(三)家庭应该配置哪些灭火器材	14
(四)“四清四关一畅通”	15

三、火灾扑救篇

(一)灭火的基本原理	16
(二)灭火的基本办法	16
(三)电器起火怎么办?	17
(四)燃气灶起火怎么办?	17
(五)厨房油锅起火怎么办?	18
(六)汽油、煤气着火怎么办?	18
(七)固定家具着火怎么办?	19
(八)窗帘织物着火怎么办?	19
(九)衣服、头发着火怎么办?	20
(十)酒精溶液着火怎么办?	20
(十一)商场、超市起火怎么办?	21

(十二)教室起火怎么办?	21
(十三)宿舍起火怎么办?	22
(十四)小车起火怎么办?	23
(十五)客车起火怎么办?	24
(十六)列车起火怎么办?	25

四、火场逃生篇

(一)火场逃生的基本方法	26
(二)普通建筑物发生火灾如何逃生	28
(三)高层建筑物发生火灾如何逃生	29

五、宣传教育篇

(一)社区开展防火宣传活动	30
(二)消防安全标识	31

六、法律知识篇

(一)违反消防法会受到的法律惩罚	32
------------------------	----

一、基础知识篇

(一) 如何正确拨打“119”火警电话?

1、《中华人民共和国消防法》明确规定：任何人发现火灾都应当报警。任何单位、个人都应当无偿为报警提供便利，不得阻拦报警。

2、拨打火灾报警电话时应注意：

①要沉着冷静，确认对方是否是“119”火警台。

②要讲清楚起火单位、详细地址、燃烧对象、火势情况，并留下报警人姓名和所用的电话号码，以便消防部门联系。

③要早报警，为消防队争取时间，减少损失。

④报警后，可派人到通往火场的交通路口接应消防车进入火场。



(二) 为什么不能谎报火警?

因为消防队接到假火警出动后,减少了备战力量,当真的发生火灾时,就缺少充足的灭火力量,造成火势蔓延,给国家和人民生命财产安全造成更大的损失。

另外,消防车鸣警报出现在假火场,会引起人们心理恐慌,产生混乱,影响人们正常的生产、生活、工作秩序和社会秩序,谎报火警,要受到法律处罚。



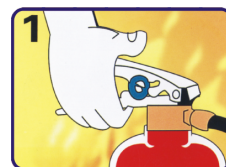
(四) 灭火器使用保护常识

灭火器如何摆放?

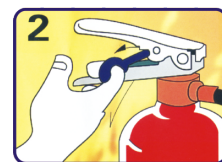
- ①灭火器要摆放在显眼、易拿处。
- ②摆放在远离火源或者高温高热处。
- ③使用过的灭火器与未使用过的灭火器不可混放在一起。
- ④必须定期对灭火器进行检查,用完后的灭火器要及时补充,更换。
- ⑤灭火器的位置不得影响安全疏散。
- ⑥灭火器放置应便于人员对灭火器进行保养、维护及清洁卫生。
- ⑦灭火器放置点应便于灭火器的稳固安放。

灭火器的使用口诀:

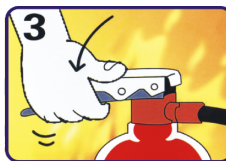
抽销子、握管子、压把子、对准火焰根部喷射。



提起灭火器



拔下保险销



用力压下手柄险销



对准火源根部扫射

(三) 认识身边的消防设施



灭火器



室内消火栓



室内消火栓



应急灯



烟感器



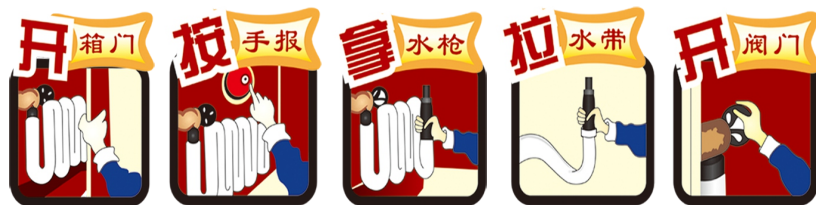
喷淋头

(五) 消火栓使用保护常识

消火栓是消防灭火中主要的水源，分室内和室外两种。室内消火栓一般安装在楼层或房间内的墙壁上，有玻璃门或铁门封档，内配有水枪、水带。

消火栓使用时应注意：

- ①使用水带时应防止扭转和折弯，否则会阻止水流通过。
- ②使用消火栓救火应先将水带一头接在消火栓上，同时将水带打开，另一头连接水枪，一个人紧握水枪对准着火部位，另一个人打开消火栓阀门。
- ③扑救带电火灾前，必须先断电在灭火。
- ④要注意防止用水灭火会给珍藏典籍、精密仪器等造成水渍侵害。
- ⑤有的金属类火灾禁止用水扑救。

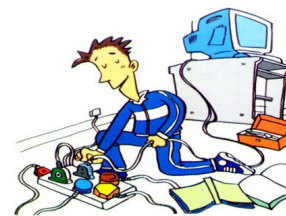


二、家庭防火篇

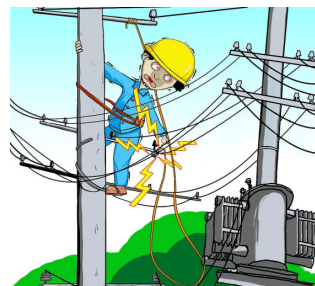
(一) 家庭发生火灾的主要原因：



乱接乱拉电线



用电器具安装过多导致超负荷运行



电气线路和电器设备老化



擅自倾倒液化石油
油储罐之残液



油炸食物时油锅
起火引燃可燃物



燃气炉具、钢瓶设
备故障及使用不当



躺在床上吸烟, 乱
丢烟头、火柴杆

将窗式空调挂在易燃型
织品的窗帘旁边。在短
时间内频繁的切断、接
通空调电源。



电热毯连续通电时间过
长如无恒温保险装置,
容易引发火灾事故。



家中存放超过0.5公升的汽油、酒精、香蕉水等易燃易爆物品

使用蜡烛照明或煤油灯等明火找物时不慎



在禁放区及楼道、阳台、柴草垛旁等地燃放烟花爆竹



(二) 家庭防火常识:



1、定期检查隐患电线电器设备，及时更换老化电器设施和线路。

2、使用电热器和电油汀时，要按照使用说明书操作，在烘烤物品或煲汤时，时间不宜过长，防止燃烧和爆炸。



3、使用液化石油气要严格按照规范进行操作，先点火，后开气，用火时不能离人，严禁乱倒液化气残液。



4、电饭锅防火。

- (1)、电热盘和内锅表面不可粘有饭粒等杂物以保证两者紧密接触；
- (2)、内锅若变形严重，要立刻更换。
- (3)、不要用普通铝锅代替内锅；
- (4)、电饭锅的外壳、电热盘和开关等切忌用水清洗。



7、电熨斗使用完毕后，要及时切断电源，切勿将用过的电熨斗放在可燃物上。



5、洗衣机防火

洗衣机在使用时也会发生爆炸或起火事故。主要是因为有的人用汽油（或苯、酒精、香蕉水等易燃液体）将沾上污渍、柏油等的衣物擦洗后，随即放入洗衣机内洗的缘故。

8、不要使用“热得快”烧开水。



6、利用电器或灶膛取暖、烘烤衣物，要注意安全。



9、教育儿童不玩火，将打火机和火柴放在儿童拿不到的地方。



10、蚊香和盘香都具有很强的阴燃功能，点燃后虽没有火焰，但能长时间持续燃烧，应该远离可燃物，防止出现火灾。

11、切勿在走廊、楼梯口等处堆放杂物，要保持通道和安全出口的畅通。



12、离家或睡觉前要检查用电器具是否断电，燃气阀门是否关闭，明火是否熄灭。

13、住宅装修防火

(1)、不能随意拆改建筑墙体。(2)、不可随意装饰阳台或改作它用。(3)、装修用料忌选易燃材料慎选可燃材料。(4)、根据实际情况增设电器设备。(5)、与有资质的装修公司和监理单位合作。



14、照明设备防火

白炽灯距离可燃物之间的距离不应小于0.5米，距地面高度不应低于2米，如必须低于此高度时，应采取必要的防护措施，比如在灯泡上套装金属网罩等保护。



(三) 家庭应该配置哪些灭火器材:

为提高家庭扑救初起火灾和逃生自救能力,公安部消防局于2010年12月8日发布《家庭消防应急器材配备常识》内容如下:

一、手提式灭火器。宜选用手提式环保水雾灭火器,ABC干粉灭火器,配置在便于取用的地方,用于扑救家庭初起火灾。注意防止被水浸渍和受潮生锈。



二、灭火毯。灭火毯是由玻璃纤维等材料经过特殊处理编织而成的织物,能起到隔离热源及火焰的作用,可用于扑灭油锅火或者披覆在身上逃生。

三、消防过滤式自救呼吸器。

消防过滤式自救呼吸器是防止火场有毒气体侵入呼吸道的个人防护用品,由防护头罩、过滤装置和面罩组成,可用于火场浓烟环境下的逃生自救。



四、救生缓降器

救生缓降器是提供人员随绳索靠自重从高处缓慢下降的紧急逃生装置,主要由绳索、安全带、安全钩、绳索卷盘等组成,可往复使用。

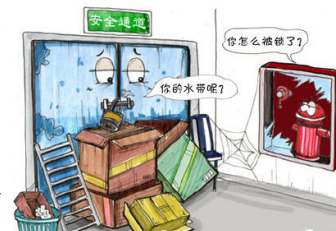


五、带声光报警功能的强光手电。



(四) "四清四关一畅通"

及时清理屋顶、阳台、楼道及庭院;外出离家时要及时关门窗、关电源、关煤气、关明火。严禁出店占道经营、乱牵乱挂乱搭乱盖堵塞占用消防救援逃生通道。



不占用、堵塞或封闭安全出口。

不占用消防车通道。



不人为设置妨碍消防车通行和火灾扑救的障碍物。

三、火灾扑救篇

(一) 灭火的基本原理



根据燃烧的基本条件,一切灭火措施,都是为了破坏已经形成的燃烧条件,或终止燃烧的连锁反应,而使火焰熄灭以及把火势控制在一定范围内,最大限度地减少火灾损失。

(二) 灭火的基本方法

冷却灭火法,
隔离灭火法,
窒息灭火法,
抑制灭火法。



(三) 电器起火怎么办?



1、应迅速拔下电源插头,切断电源,防止灭火时触电伤亡;2、用棉被、毛毯等不透气的物品将电器包裹起来,隔绝空气;3、用灭火器灭火时,灭火器不应直接射向荧光屏等部位,防止热胀冷缩引起的爆炸。

(四) 燃气灶起火怎么办?

1、可用灭火器直接向火源喷射。
2、将水倒在燃烧的物品上。
3、盖上毯子后在浇水,火扑灭后,仍要多浇水,使其冷却,防止复燃。



(五) 厨房油锅起火怎么办?



这时千万不能向锅里倒水，应该立即关掉煤气总阀，切断电源。1、用灭火器对准锅沿或墙壁喷射灭火剂，使其反射过来灭火。2、用大锅盖盖住油锅。3、蒙上浸湿的毛巾。4、倒入大量青菜，使油温降低，把火扑灭。

(七) 固定家具着火怎么办?

应迅速将旁边的可燃易燃物品移开。可立即拿起灭火器，向着火家具喷射。如没有灭火器，可用水桶，水盆，饭锅等盛水扑救，争取时间把火扑灭在萌芽状态。



(六) 汽油煤气着火怎么办?

迅速关掉阀门，立即用灭火器灭火。没有灭火器时用沙土扑救，或把毛毯浸湿，覆盖在着火物体上，但千万不能向其浇水。



(八) 窗帘织物着火怎么办?



- 1、火小时浇水最有效，应在火焰的上方弧形泼水。
- 2、用浸湿的扫帚拍打火焰。
- 3、如果用水已来不及灭火，可将窗帘撕下，用脚踩灭。

(九) 衣服、头发着火怎么办?

衣服起火, 千万不要惊慌、乱跑, 更不要胡乱扑打以免风助火势, 使燃烧更旺, 或者引燃其他可燃物品。应立即离开火场, 然后就地躺倒, 手护着脸面将身体滚动或将身体贴紧墙壁将火压灭; 或用厚重衣物裹在身体上, 压灭火苗; 如果附近有水池, 或正在家里, 浴缸里有水, 就急跳进, 依靠水的冷却熄灭身上火焰。头发着火时, 也应沉着、镇定, 不要乱跑。应迅速用棉制的衣服或毛巾、书包等套在头上, 然后浇水, 将火熄灭。



(十) 酒精溶液着火怎么办?

- 1、可用沙土扑灭。
- 2、用浸湿的麻袋、棉被等覆盖灭火。
- 3、如果有抗溶性泡沫灭火器, 可用来灭火。



(十一) 商场、超市起火怎么办?

- 1、利用安全通道逃生, 在应急灯、疏散指示标志的引导下向安全区域疏散;
- 2、如烟火封锁住出口, 人在一层可跳窗出去, 在二三層可以撤往楼顶平台。如果平台有水, 可把衣服浇湿, 并用湿毛巾捂住口鼻, 用湿衣服蒙住头部, 防止烟熏火灼;
- 3、利用商场物资制成自救器材和逃生器材。如将安全帽戴在头上, 将耐火服、耐火鞋穿在身上, 用矿泉水、饮料浇湿毛巾和衣服。



(十二) 教室起火怎么办?

如果火势较小, 可以用灭火器或室内消火栓进行灭火, 也可以用浇湿的棉衣覆盖, 窒息灭火, 将火灾消灭在初起阶段。



如果火势较大, 自行扑救有困难或不能扑灭, 应迅速跑出着火教室并关闭房门, 截断烟雾的扩散和阻碍火势的蔓延, 并呼喊或通知楼上各教室的同学, 迅速疏散到地面安全地区。

(十三) 宿舍起火怎么办?

- 1、熟悉环境法：平时要留心学生宿舍疏散通道、安全出口及楼梯方位等，参加逃生训练和演练，确定逃生出口和方法；
- 2、迅速撤离法：初起火灾，只要迅速撤离，是可以安全逃生的；
- 3、毛巾保护法：用湿毛巾叠2-3层，捂住口鼻处，因为火灾产生CO在空气中含量达到1.28%时，在1-3分钟内可以导致窒息死亡；
- 4、通道疏散法：优先选用最便捷、安全的通道。在头部、身上浇些凉水，利用疏散楼梯、消防电梯、室外疏散楼梯、避雷线、落水管等逃生；
- 5、绳索滑行法：当通道全部被封锁时，可以利用结实的绳子，或将窗帘、被单、被褥等撕成条，从窗户逃生
- 6、底层跳离法：如果是被火困在二楼以下，在没有条件进行自救，也得不到他人及时救助的情况下，万不得已，要先将床上用的棉被、床垫等软厚的用品从窗口扔下后，可以跳楼逃生；
- 7、借助器材法：人们处在火灾中，生命危在旦夕，不到最后一刻，谁也不会放弃生命。可借助救生。



(十四) 小车起火怎么办?

- 1、当小车发动机发生火灾时，驾驶员应迅速停车，让乘车人员打开车门自己下车，然后切断电源，取下随车灭火器，对准着火部位的火焰正面猛喷，扑灭火焰。
- 2、当小车在加油过程中发生火灾时，驾驶员不要惊慌，要立即停止加油，迅速将车开出加油站（库），用随车灭火器或加油站的灭火器以及衣服等将油箱上的火焰扑灭，如果地面有流淌的燃料时，应用库区灭火器或沙土将地面火扑灭。
- 3、当小车在修理中发生火灾时，修理人员应迅速上车或钻出地沟，迅速切断电源，用灭火器或其他灭火器材扑灭火焰。
- 4、当小车被撞后发生火灾时，由于车辆零部件损坏，乘车人员伤亡比较严重，首要任务是设法救人，如果车门没有损坏，应打开车门让乘车人员逃出，同时驾驶员可以用扩张器、切割机、千斤顶、消防斧等工具配合消防队救人灭火。



(十五) 客车起火怎么办?

客车起火逃生方法

首先，司机应保持清醒的头脑，根据“先人后车”的原则，及时组织乘客逃生。司机要立即停车、开门、疏散乘客、断电、报警。

其次，乘客要保持冷静，不要拥挤。可利用一切硬物砸碎车玻璃逃生。在砸玻璃时要敲击玻璃四角。万一找不到安全锤，可以利用女士高跟鞋或男士的皮带扣将玻璃砸碎后逃生。也可以利用天窗，乘客只要旋转车顶天窗的红色扳手，就能打开从而迅速逃生。

最后，用湿毛巾捂住口鼻，并在客车内寻找灭火器扑灭初起火灾。或者通过顺时针方向转到放气阀，可切断气路，在此状态下，车内或车外手动就可打开前后门方便撤离。



(十六) 列车起火怎么办?

列车失火逃生方法

火车车厢内一旦发生火灾，首先要听从列车工作人员的统一指挥，切记惊慌失措跳车逃生。其次，要沉着冷静，观察火灾发生的方位、规模，然后再决定如何自救。如果是本节车厢着火，空气向后方流动，火势必向后方蔓延。如果火灾发生在前部车厢，要关好两道车门阻断火势蔓延。同时人员撤离到后部车厢。切忌打开车窗，这样会加速空气流动助长火势，盲目跳车只会加大伤亡。最后，身处火场时，不要顾及行李物品，用毛巾捂住口鼻，迅速撤离。



四、火场逃生篇

(一) 火场逃生的基本方法:

面对突如其来的火灾，应保持头脑冷静。熟悉自己工作和生活场所的消防安全环境。逃离火场时，可用湿毛巾掩住口鼻呼吸，过火焰区应先将衣物弄湿或以湿棉被、湿毛毯等裹住身体。烟雾弥漫中一般离地30-40厘米左右仍有残存的空气可以利用，所以要尽量采用低姿势逃生。一路关闭背后的门，以减少火和浓烟的蔓延速度。等待救援应选择靠近马路的有窗户的房间或者离安全出口、疏散通道较近的房间。利用各种方法通知外边的人，如打电话或者用鲜艳的物品等通过玻璃窗报警。可利用塑料布、胶带、湿毛巾、床单、衣服等物品将门缝塞住，防止有毒烟气进入。在有一线生机时，不鼓励跳楼逃生。



棉被/湿/护身法



毛巾/湿/捂鼻法



毛毯隔火法



匍匐前进法



竹竿插地法



楼梯转移法



绳索自救法



搭“桥”过渡法



火场求救法



顺风疏散法



卫生间避难法



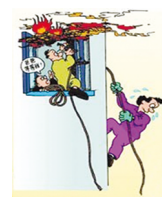
高层避难法



被单打结法



攀爬避火法



管线下滑法

(二) 普通建筑发生火灾如何逃生?

1、起火后,应采取一些必要的防烟措施,如用湿毛巾、湿布等捂住口、鼻,以减少有毒气体的侵害,便于逃生行动。



2、处于火势包围的人可以将被子、麻布等物品浸湿后裹在身上,迅速冲出火场。

3、利用步行楼梯进行逃生,发生火灾不能使用电梯逃生。

4、利用阳台、走廊、避难层。室内设施的缓降器救生袋、安全绳等进行逃生。



(三) 高层建筑发生火灾如何逃生?

1、镇定第一。首先一定要冷静下来。如果火势不大可尽快采取措施扑救。如果火势凶猛,要在第一时间报警,并迅速撤离。

2、注意风向。应根据火灾发生时的风向来确定疏散方向,在火势蔓延之前,朝逆风方向快速离开火灾区域。

3、毛巾捂鼻。火灾烟气具有温度高、毒性大的特点,人员吸入后很容易引起呼吸系统烫伤或中毒。因此,逃离时要用湿毛巾掩住口鼻,并尽量避免大声呼喊,防止烟雾进入口腔。

4、结绳逃生。楼通道被火封住,欲逃无路时,可将床单、被罩或窗帘等撕成条状结成绳索,牢系窗栏,顺绳滑下。

5、暂时避难。在无路可逃的情况下,应积极寻找暂时的避难场所。可利用设在电梯、走廊末端以及卫生间附近的避难间,躲避烟火的危害。

6、靠墙躲避。消防员进入着火的房间时,都是沿墙壁摸索进行的,所以当被烟气窒息失去自救能力,应依靠墙壁躲避,等待消防员的救援。



五、宣传教育篇

(一) 开展防火宣传活动

- 1、成立社区消防宣传队伍。
- 2、设立社区消防宣传栏。
- 3、悬挂社区消防横幅，有条件的可以设LED屏进行消防宣传提示。
- 4、开展社区消防安全夜间“鸣锣巡更”活动。
- 5、发放消防安全宣传资料，组织开展社区消防宣传培训及演练。



(二) 消防安全标识

 消防手动启动器	 发生警报器	 火警电话	 紧急出口L	 紧急出口R	 滑动开门L
 灭火设备	 灭火器	 消防水带	 地下消防栓	 地上消防栓	 消防水泵接合器
 禁止烟火	 禁止吸烟	 禁止放鞭炮	 禁止放易燃物	 禁止锁闭	 禁止阻塞
 滑动开门R	 推 开	 拉 开	 击碎板面	 禁止用水灭火	 当心爆炸-爆炸性物质
 消 防 梯	 疏散通道方向L(R)	 疏散通道方向L(R)	 禁止带火种	 当心火灾-氧化物	 当心火灾-易燃物质

六、法律知识篇

(一)过失引起火灾的处罚：第六十四条(二)项规定，过失引起火灾尚不构成犯罪的，处十日以上十五日以下拘留，可以并处五百元以下罚款。

(二)违反规定使用明火作业或者在具有火灾、爆炸危险的场所吸烟、使用明火的：第六十三条第(二)项规定，处警告或者五百元以下罚款；情节严重的，处五日以下拘留。

(三)占用、堵塞、封闭疏散通道、安全出口或者其他妨碍安全疏散行为的：第六十条规定，责令改正，处五千元以上五万元以下罚款。

(四)阻碍执行紧急任务的消防车、救护车、工程抢险车、警车等车辆通行的：第五十条规定，处警告或者两百元以下罚款；情节严重的，处五日以上十日以下拘留，可以并处五百元以下罚款。

(五)擅自拆封或者使用被公安机关消防机构查封的场所、部位的：第六十四条规定，尚不构成犯罪的，处十日以上十五日以下拘留，可以并处五百元以下罚款。



检测报告



荣誉证书

